



Sesión 3:

¿Por qué necesitamos MaaS y qué rol tiene sus ciudades y regiones?

Rafael Cuesta, Consultor de Transporte

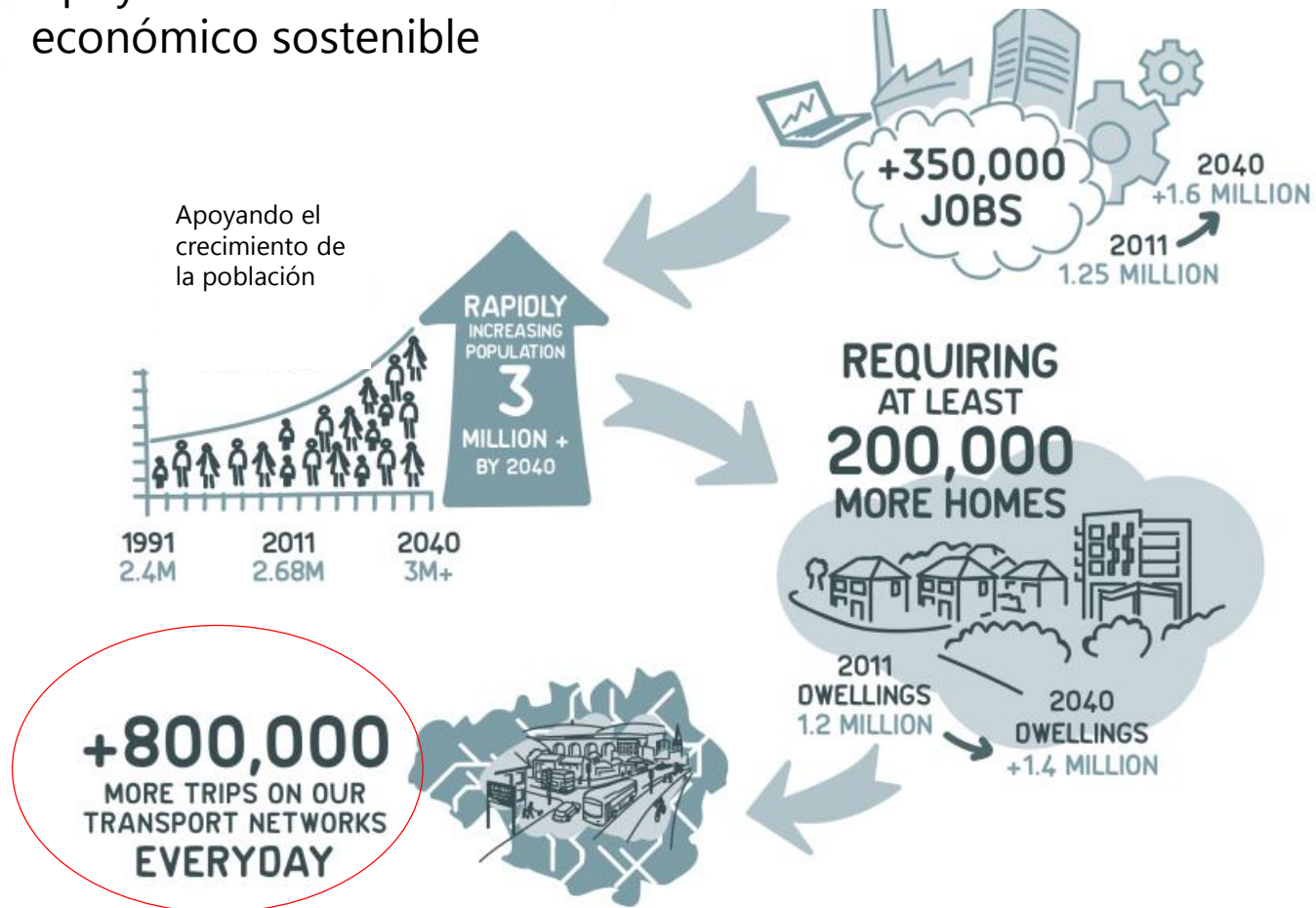
➤ Manchester: Caso Practico





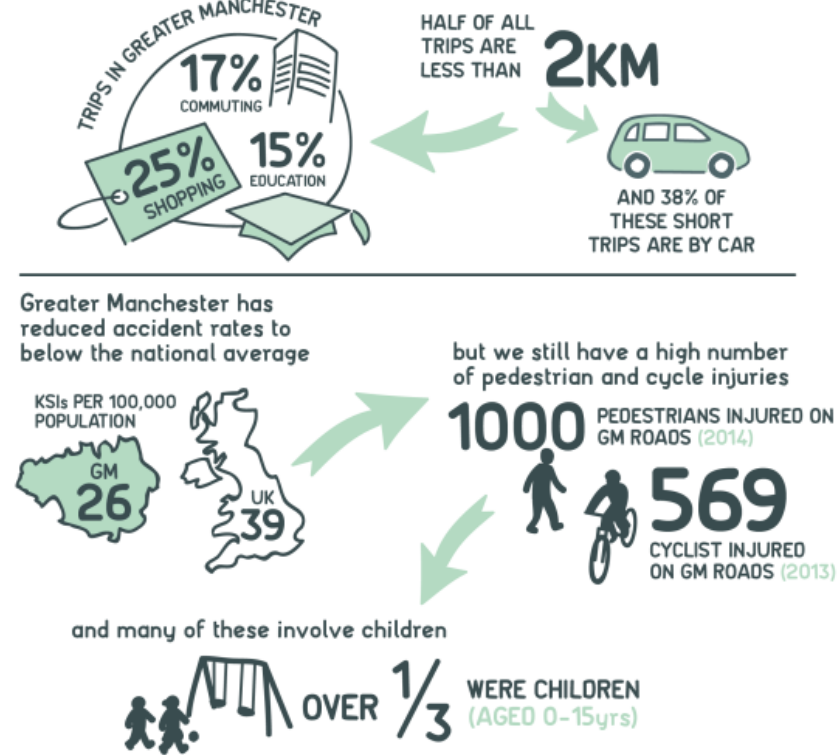
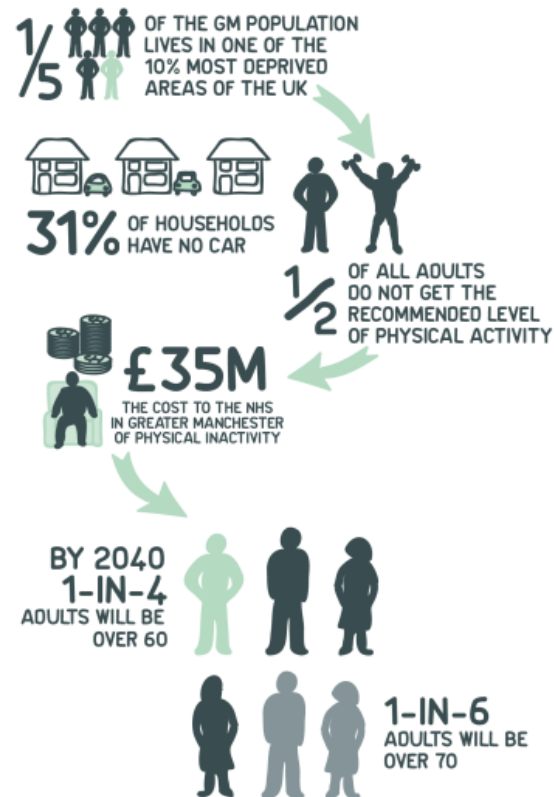
Apoyando el crecimiento económico sostenible

Aumento del empleo



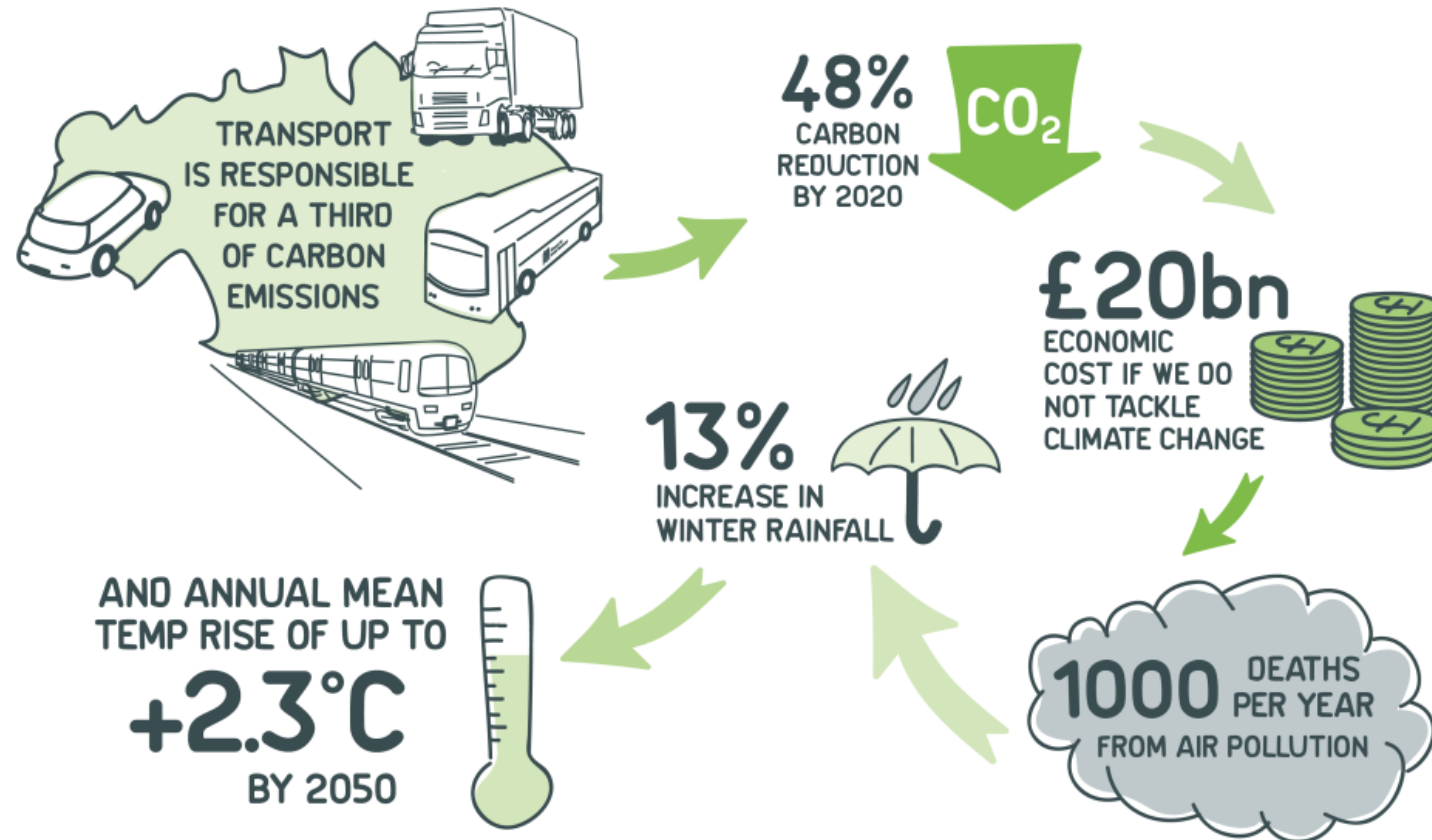


Mejorando la calidad de vida





Protegiendo del medio ambiente



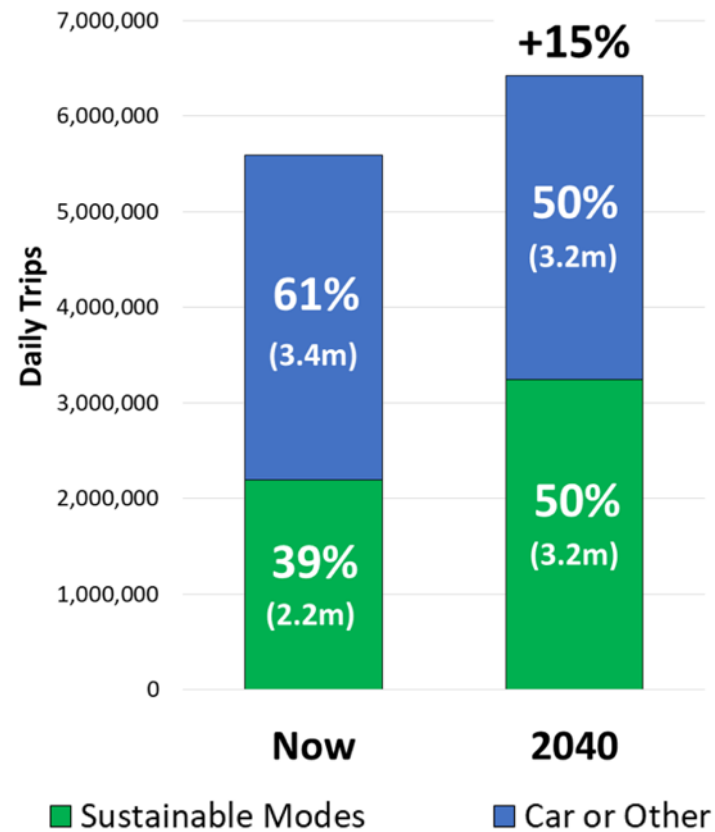


VISIÓN PARA EL 2040

- Queremos que el 50% de todos los viajes en el Gran Mánchester se realicen a pie, en bicicleta y en transporte público para 2040.
- Eso es un millón más de viajes sostenibles cada día.
- Esto nos permitirá ofrecer una ciudad/región más saludable, más ecológica y productiva sin aumento de los niveles generales de tráfico.



> Visión para Proporción Modal Futura



Source: GM TRADS Yrs3-5 (2014-2016)

Justificación para MaaS en GM





Movilidad como servicio – Prueba de concepto

> Persona Objeto



Vida acrobática

- Conduce diariamente en caso de que el coche sea necesario durante el día, utiliza el coche para viajes cortos.
- Necesita ser flexible y acomodar horarios múltiples.
- Los 'puntos de dolor' incluyen que el transporte público no responde a su horario y no es disponible al corto plazo, y el transporte público es un costo adicional al coche que ya tienen.



Viajero resignado

- Limitado al uso del transporte público utilizando un solo modo o ruta
- Busca fiabilidad y consistencia de servicio y ser apreciado por el proveedor
- Los "puntos de dolor" incluyen tiempos de viaje impredecibles, falta percibida de opciones, incapacidad para mejorar sus circunstancias, fragmentación de operadores y sistemas de pago



Demanda de control

- Usuario frecuente de una ruta congestionada, puede haber tenido recientemente un cambio de circunstancias personales, en una posición para comenzar a conducir si elige
- Necesita sentirse en control y ser capaz de optimizar, y disfrutar de un viaje más placentero.
- Los puntos de dolor incluyen falta de fiabilidad y hacinamiento constantes, falta de respuesta a los comentarios y falta de información en vivo o actualizaciones.



Resumen general

39

Participantes
250 reclutados

4

Semanas

~626

Rutas
planeadas

3

Transporte público

3

Modos privados

2

Modos de viaje
activos

13

Organizaciones
asociadas

Funcionalidades de MaaS proporcionadas

PLANIFICACIÓN DE
VIAJES
PERSONALIZADA



VIAJES
MULTIMODALES



FÁCIL
SEÑALIZACIÓN



INFORMACIÓN EN
TIEMPO REAL



REDIRIGIENDO SU
RUTA



TIQUETES
INTEGRADOS



> Resultados claves



73%

de 626 viajes incluyeron 2 o más modos de transporte diferentes



21%

de los participantes están más dispuestos a utilizar modos de viaje activos después de PoC.



26%

de los participantes más dispuestos a usar PT post PoC.



27%

de los participantes dicen que su percepción hacia el TP ha cambiado positivamente

Respaldado por un extenso trabajo para construir modelos comerciales y financieros requeridos para MaaS

Resultados claves

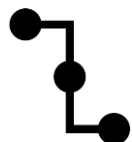


89%

de las personas que utilizaron el servicio a demanda lo recomendaría



La venta de tickets multimodales integrados y las actualizaciones en tiempo real son las funcionalidades favoritas de los usuarios.



La fácil búsqueda de rutas y la planificación de viajes ayudaron a reducir el estrés relacionado con los viajes





Cambio en el comportamiento posterior al ensayo

5 meses después de la prueba de concepto



20%

han comenzado a hacer viajes más activos



22%

consideraría renunciar a un carro personal para un servicio similar a MaaS



40%

a veces viajan a través de una nueva ruta o modo después del PdC.

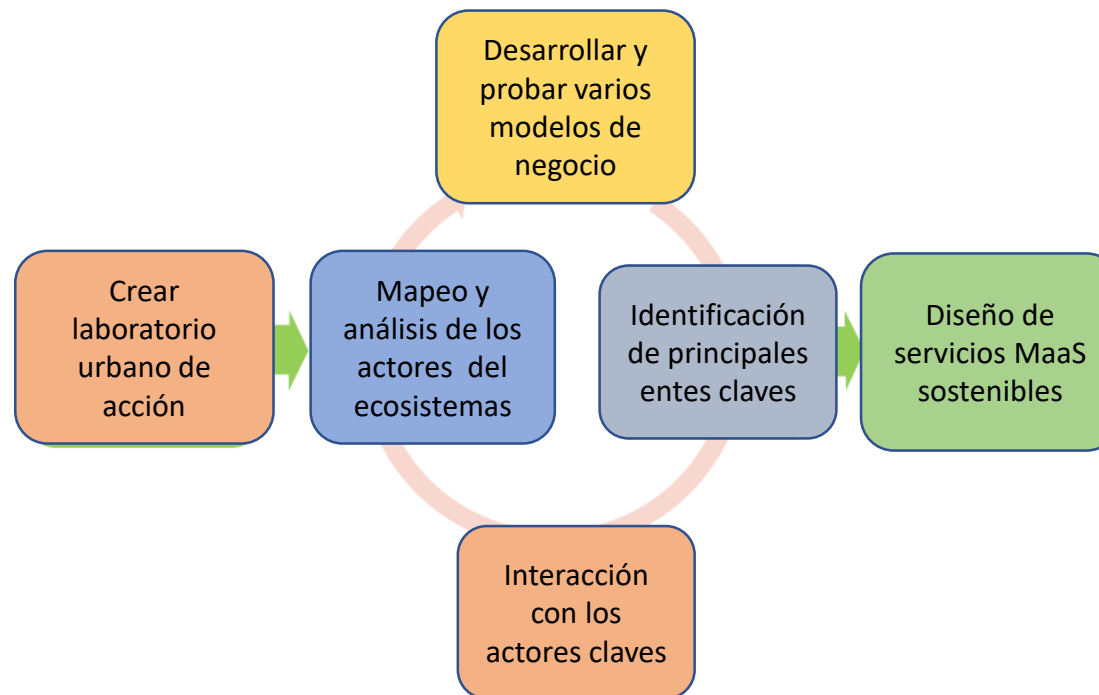


Los viajes multimodales, el billete integrado, el re-enrutamiento de interrupciones y la planificación personalizada de viajes siguen siendo las funcionalidades favoritas de MaaS para los participantes.





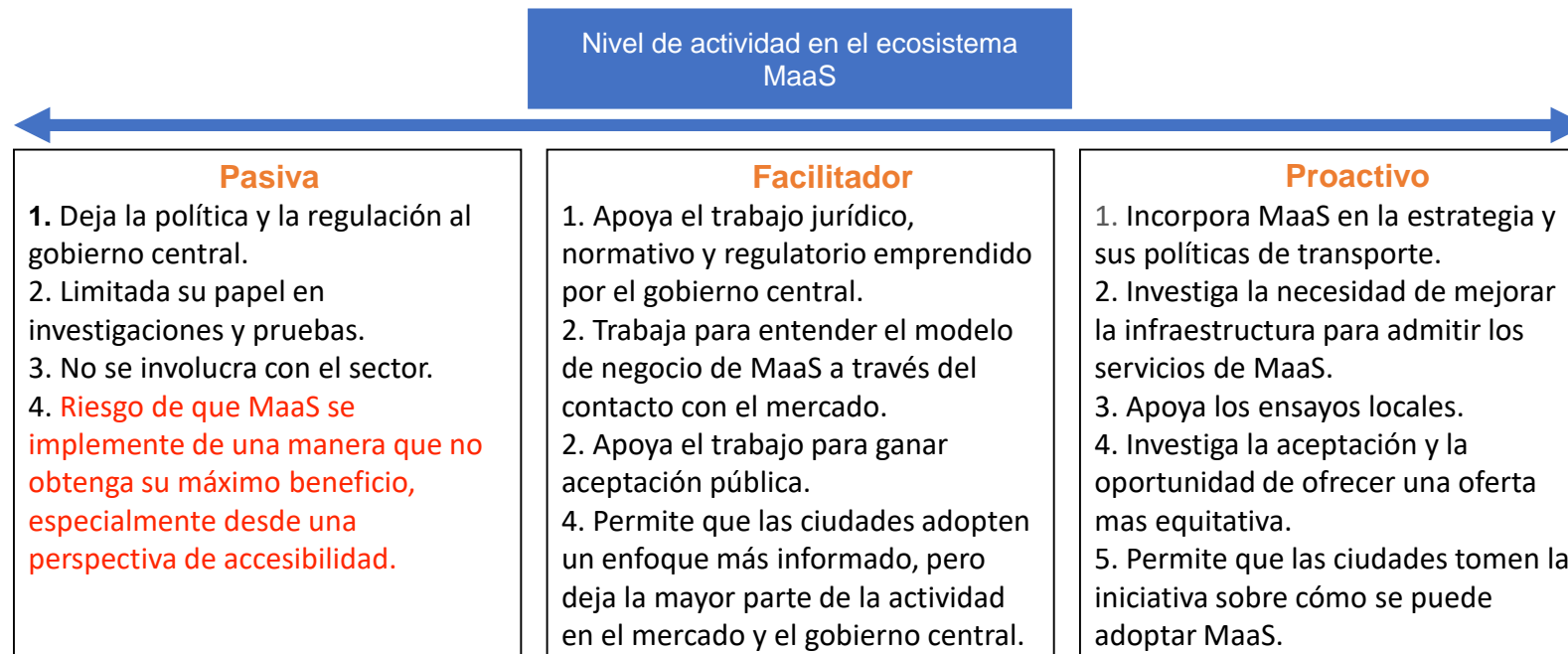
Enfoque Iterativo para el Desarrollo de MaaS



Utilizar un enfoque iterativo para construir MaaS mediante la ejecución de pequeños pilotos y la recopilación de pruebas para sustentar el caso de negocio y la ampliación de la iniciativa.

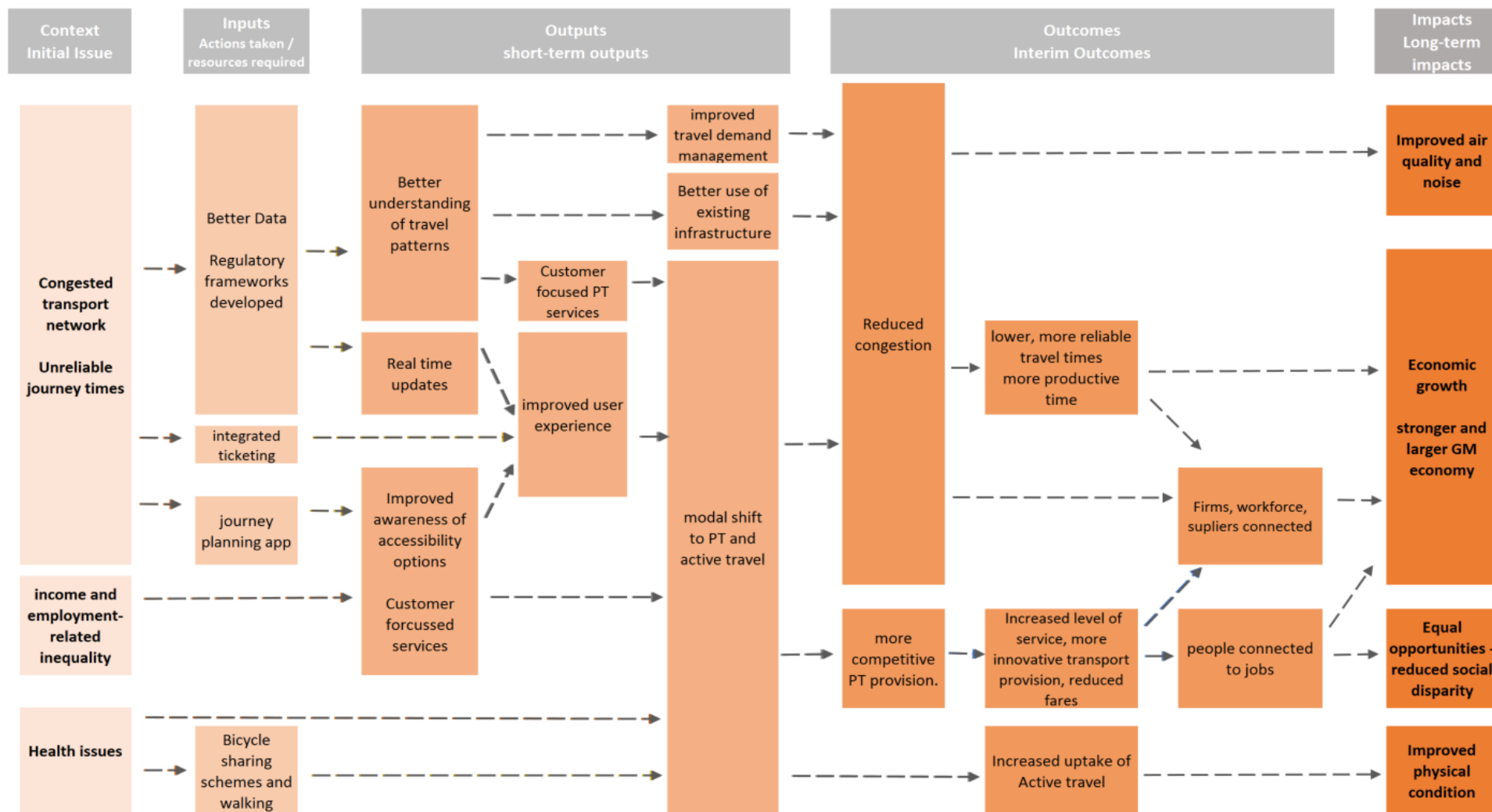
> El Papel de las Ciudades/Autoridad

La adopción de MaaS se verá en parte influenciada por las políticas y las acciones emprendidas por el gobierno central y local. Por lo tanto, las ciudades tienen una opción en el papel que desempeña en la entrega de la movilidad como servicio. La selección del enfoque adecuado es particularmente relevante en caso de que las ciudades que puedan seguir un modelo de movilidad futura.



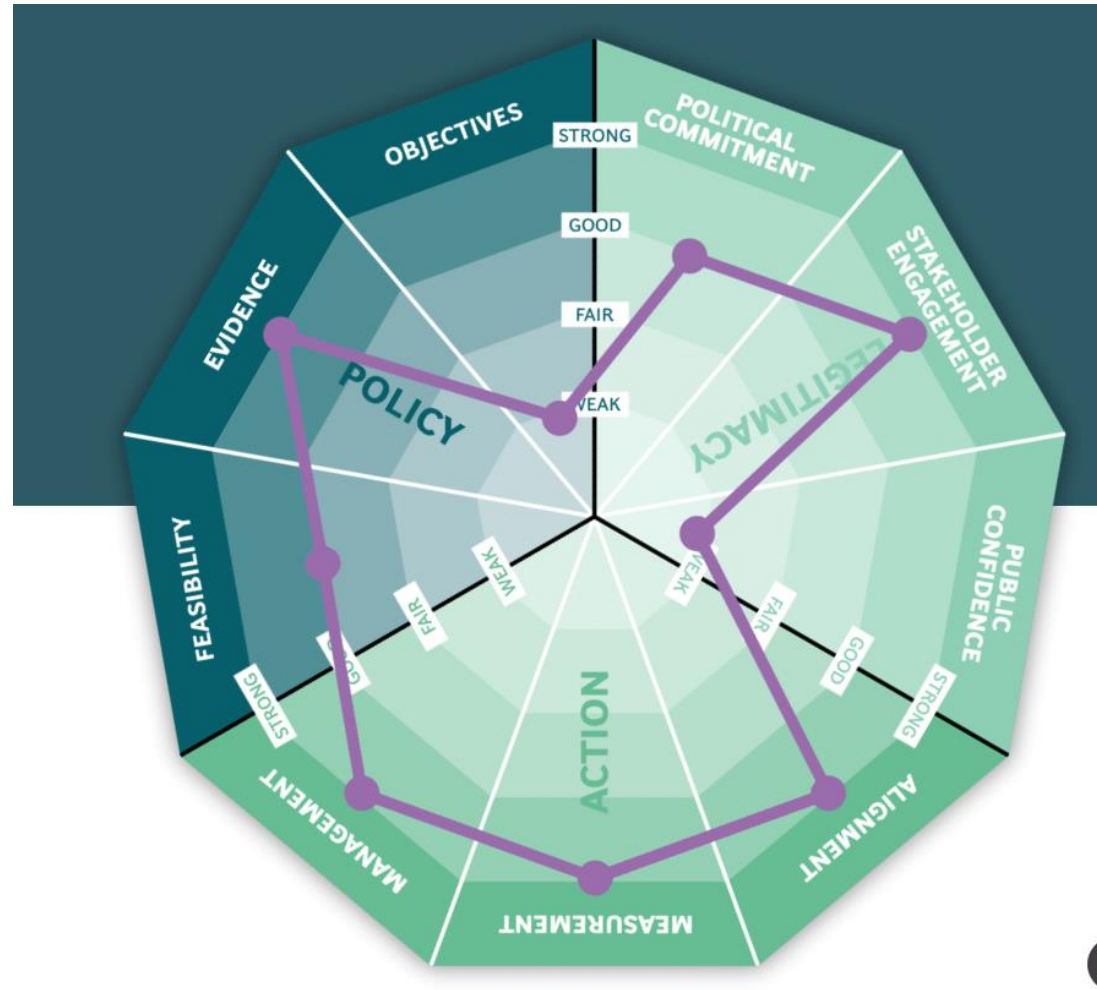


Un enfoque centrado en los resultados: Identificando los impactos a corto y largo plazo





La 'prueba ácida'* de MaaS



- Legitimidad
- Acción
- Políticas

* una prueba concluyente del éxito.



Gracias

Ejercicio del grupo Movilidad como servicio (MaaS)

Sesión 3:

Basándose en el enfoque de Fundamentos de Impacto Público, donde posiciona a la autoridad de su ciudad con respecto al desarrollo y la entrega de un programa MaaS exitoso. (Legitimidad/Política/Acción)